

**UCHWAŁA NR XLV/33/2014
RADY GMINY PRUSZCZ GDAŃSKI**

z dnia 10 kwietnia 2014 r.

**W SPRAWIE NADANIA REGULAMINU STRAŻY GMINNEJ GMINY PRUSZCZ
GDAŃSKI**

Na podstawie art. 18 ust. 2 pkt 15 ustawy z dnia 8 marca 1990 r. o samorządzie gminnym (Dz. U. z 2013 r. poz. 594 z późn. zm.) oraz art. 8 ust. 2 ustawy z dnia 29 sierpnia 1997 r. o strażach gminnych (Dz. U. z 2013r. , poz. 1383);

Rada Gminy uchwała, co następuje:

§ 1. 1. Nadaje się Regulamin Straży Gminnej Gminy Pruszcz Gdański w brzmieniu stanowiącym załącznik do uchwały.

2. Regulamin o którym mowa w ust. 1 określa szczegółową strukturę organizacyjną Straży Gminnej Gminy Pruszcz Gdański.

§ 2. Wykonanie uchwały powierza się Wójtowi Gminy Pruszcz Gdański.

§ 3. Traci moc § 4 uchwały nr XVI/13/2008 Rady Gminy Pruszcz Gdański z dnia 19 lutego 2008r. w sprawie utworzenia straży gminnej.

§ 4. Uchwała wchodzi w życie po upływie 14 dni od dnia publikacji w Dzienniku Urzędowym Województwa Pomorskiego.

Przewodniczący Rady



Marek Kowalski

Załącznik Nr 1 do Uchwały Nr XLV/33/2014
Rady Gminy Pruszcz Gdański
z dnia 10 kwietnia 2014 r.

REGULAMIN STRAŻY GMINNEJ GMINY PRUSZCZ GDAŃSKI

Rozdział 1. Postanowienia ogólne

§ 1. Regulamin określa organizację i zasady funkcjonowania Straży Gminnej Gminy Pruszcz Gdański zwaną dalej Strażą Gminną.

§ 2. 1. Straż Gminna jest samorządową, umundurowaną formacją, utworzoną na mocy uchwały Rady Gminy Pruszcz Gdański nr XVI/13/2008 z dnia 19 lutego 2008r w celu wykonywania zadań w zakresie ochrony porządku publicznego, działającą na podstawie przepisów:

- 1) ustawy z dnia 8 marca 1990 r. o samorządzie gminnym (tekst jednolity: Dz. U. z 2013 r. poz. 594 z późn. zm.),
- 2) ustawy z dnia 29 sierpnia 1997 r. o strażach gminnych (tekst jednolity: Dz. U. Z 2013, poz. 1383 z późn. zm.) i aktów wykonawczych do ustawy,
- 3) ustawy z dnia 21 listopada 2008 r. o pracownikach samorządowych (Dz. U. Nr 223, poz. 1458 z późn. zm.),
- 4) statutu Straży Gminnej Gminy Pruszcz Gdański;
- 5) niniejszego Regulaminu i innych przepisów regulujących funkcjonowanie straży gminnych.

Rozdział 2. Zadania Straży Gminnej

§ 3. 1. Do zadań Straży Gminnej należy w szczególności:

- 1) kontrolowanie i podejmowanie stosownych działań dla zapewnienia czystości i estetycznego wyglądu nieruchomości, obiektów i urządzeń użyteczności publicznej oraz otoczenia instytucji, zakładów pracy i posesji prywatnych,
- 2) uczestnictwo w działaniach zabezpieczających uroczystości państwowe, religijne, wizyty delegacji zagranicznych oraz imprezy kulturalne, sportowe, rekreacyjne i inne,
- 3) podejmowanie działań związanych ze zwiększeniem efektywności funkcjonowania służb gminnych odpowiedzialnych za utrzymanie porządku i czystości, prawidłowego zabezpieczenia miejsc niebezpiecznych,
- 4) informowanie właściwych służb o stwierdzonych nieprawidłowościach stanu nawierzchni jezdni i ciągów pieszych, stanu oznakowania i oświetlenia ulic oraz prawidłowości zabezpieczenia i oznakowania prac prowadzonych w pasie drogowym,
- 5) egzekwowanie od właścicieli nieruchomości właściwego wykonywania obowiązku utrzymywania porządku i czystości oraz utrzymania zimowego,
- 6) podejmowanie działań związanych z ochroną środowiska i ograniczeniem zjawisk degradacji środowiska naturalnego, ze szczególnym uwzględnieniem przeciwdziałania niszczeniu obiektów przyrodniczych, kompleksów leśno-parkowych,
- 7) ochrona spokoju i porządku w miejscach publicznych,

- 8) czuwanie nad porządkiem i kontrola ruchu drogowego w zakresie określonym w przepisach o ruchu drogowym,
- 9) współdziałanie z właściwymi podmiotami w zakresie ratowania życia i zdrowia obywateli, pomocy w usuwaniu awarii technicznych i skutków klęsk żywiołowych oraz innych miejscowych zagrożeń,
- 10) zabezpieczenie miejsca przestępstwa, katastrofy lub innego podobnego zdarzenia albo miejsc zagrożonych takim zdarzeniem przed dostępem osób postronnych lub zniszczeniem śladów i dowodów, do momentu przybycia właściwych służb, a także ustalenie, w miarę możliwości świadków zdarzenia,
- 11) współdziałanie z organizatorami i innymi służbami w ochronie porządku podczas zgromadzeń i imprez publicznych,
- 12) doprowadzenie osób nietrzeźwych do miejsca ich zamieszkania, jeżeli osoby te zachowaniem swoim dają powód do zgorszenia w miejscu publicznym, znajdują się w okolicznościach zagrażających ich życiu lub zdrowiu albo zagrażają życiu i zdrowiu innych osób,
- 13) informowanie społeczności lokalnej o stanie i rodzajach zagrożeń, a także inicjowanie oraz uczestnictwo w działaniach mających na celu zapobieganie popełnianiu przestępstw i wykroczeń oraz zjawiskom kryminogennym a także współdziałanie w tym zakresie z organami państwowymi, samorządowymi i organizacjami społecznymi,

2. Straż Gminna jest zobowiązana w szczególności do :

- 1) informowania o zauważonych awariach w sieci telekomunikacyjnej, wodno – kanalizacyjnej, energetycznej i gazowniczej – instytucji powołanych do natychmiastowego ich usuwania, bądź wyznaczonych w tym celu innych podmiotów oraz administratorów tych obiektów i urzędzeń,
- 2) zawiadamiania organów Policji o przestępstwach, których ściganie nie należy do Straży Gminnej,
- 3) powiadamiania pogotowia ratunkowego o osobach potrzebujących natychmiastowej pomocy lekarskiej, po udzieleniu pierwszej pomocy przedmedycznej odpowiedniej do sytuacji oraz posiadanych umiejętności i wyposażenia,
- 4) zawiadamiania właściwych służb o innych zagrożeniach dla życia i zdrowia, bądź mienia,
- 5) zabezpieczania, w miarę możliwości, miejsc zdarzeń wymienionych w ust. 2 pkt 1 do czasu przybycia właściwych służb i udzielania tym służbom pomocy.

§ 4. Straż Gminna realizując stojące przed nią zadania (ustawowe, regulaminowe, określone przez organy gminy) :

- 1) działa samodzielnie, bądź wspólnie z przedstawicielami innych organów w zakresie określonym przez Wójta Gminy i Komendanta,
- 2) współpracuje z :
 - a) Policją, na zasadach określonych w ustawie o strażach gminnych i przepisach wykonawczych,
 - b) służbami, instytucjami i organizacjami prowadzącymi działalność na rzecz poprawy bezpieczeństwa i porządku publicznego, ekologii, ochrony przyrody, opieki nad zwierzętami.

§ 5. Do zakresu działania strażników należy w szczególności:

- 1) podejmowanie interwencji w sytuacjach zagrożenia życia, zdrowia lub mienia,

- 2) reagowanie na zachowanie osób nietrzeźwych, których działanie powoduje naruszenie bezpieczeństwa i porządku publicznego,
- 3) niezwłoczne wykonywanie poleceń stanowiska kierownika dotyczących interwencji,
- 4) udzielanie asysty dla podmiotów uprawnionych,
- 5) kontrolowanie przestrzegania przepisów prawa miejscowego,
- 6) informowanie dyżurnego stanowiska kierownika i przełożonych o sytuacjach wymagających natychmiastowych reakcji,
- 7) reagowanie na popełnione wykroczenia,
- 8) zabezpieczenie miejsc zdarzenia, awarii i klęsk żywiołowych,

§ 6. Zasady wykonywania zadań przez strażników:

- 1) podczas pełnienia obowiązków służbowych są zobowiązani do zachowania wzorowej postawy obywatelskiej, godnego reprezentowania Gminy i sumiennego wykonywania nałożonych na nich zadań,
- 2) podczas wykonywania czynności służbowych strażnik obowiązany jest nosić umundurowanie, legitymację służbową, znak identyfikacyjny oraz emblemat Straży Gminnej Gminy Pruszcz Gdański ,
- 3) szczegółowe zadania i polecenia strażnicy otrzymują na codziennych odprawach służbowych.

**Rozdział 3.
Struktura organizacyjna**

§ 7. 1. Straż Gminna jest jednostką organizacyjną Gminy Pruszcz Gdański.

2. Straż Gminną kieruje Komendant zatrudniony na podstawie umowy o pracę po zasięgnięciu opinii Komendanta Wojewódzkiego Policji w Gdańsku.
3. W przypadku nieotrzymania opinii Wójta Gminy może zatrudnić Komendanta po upływie 14 dni od dnia przedstawienia wniosku o wydanie opinii.
4. Przełożonym Komendanta jest Wójt Gminy Pruszcz Gdański.
5. Nadzór nad działalnością Straży Gminnej w zakresie :
 - a) wykonywania uprawnień strażników, o których mowa w art. 12 ustawy o strażach gminnych,
 - b) użycia broni palnej bojowej oraz środków przymusu bezpośredniego,
 - c) ewidencji, o której mowa w art. 9a ust. 1 ustawy o strażach gminnych, sprawuje Wojewoda Pomorski przy pomocy Komendanta Wojewódzkiego Policji działającego w jego imieniu.

§ 8. 1. Do zakresu działania Komendanta należy w szczególności:

- 1) zapewnienie prawidłowego funkcjonowania Straży Gminnej i kierowanie jej działalnością,
- 2) reprezentowanie oraz działanie w imieniu Straży Gminnej wobec władz, instytucji, organizacji oraz osób trzecich,
- 3) składanie oświadczeń woli w zakresie praw i zobowiązań Straży Gminnej , na podstawie pełnomocnictwa udzielonego mu przez Wójta Gminy Pruszcz Gdański
- 4) wykonywanie innych zadań zastrzeżonych w przepisach prawa do właściwości kierownika zakładu pracy.
- 5) podczas nieobecności Komendanta jego zadania i kompetencje realizuje upoważniony przez niego pracownik.

6) dla właściwego funkcjonowania Straży Gminnej, Komendant wydaje zarządzenia, regulaminy, instrukcje i polecenia służbowe.

§ 9. W szczegółowej strukturze organizacyjnej Straży Gminnej wyodrębnia się referaty, oraz samodzielne stanowiska. Szczegółową strukturę organizacyjną Straży Gminnej przedstawia schemat stanowiący załącznik nr 1 do niniejszego Regulaminu.

§ 10. Uprawnienia i obowiązki zatrudnionych w Straży Gminnej strażników, pracowników administracyjnych oraz pracowników zatrudnionych na stanowiskach pomocniczych i obsługi określają ustawy, w szczególności ustawa o strażach gminnych i ustawa o pracownikach samorządowych.

§ 11. Strażnik Gminny podczas wykonywania czynności służbowych jest obowiązany nosić umundurowanie, legitymację służbową, znak identyfikacyjny oraz emblemat z herbem Gminy Pruszcz Gdański.

§ 12. 1. Stanowiska, rodzaj umundurowania, dystynkcji i odznak obowiązujących w Straży Gminnej, określają odrębne przepisy.

2. W Straży Gminnej dystynkcje są tożsame z pełnioną funkcją – zajmowanym stanowiskiem, z wyjątkiem pracowników administracyjnych, którym dystynkcje nie przysługują.

3. Szczegółowe zasady przyznawania, używania i rozliczania przedmiotów umundurowania określa regulamin, nadawany przez Komendanta.

§ 13. Sposób i tryb naboru kandydatów do Straży Gminnej określa ustawy z dnia 21 listopada 2008 r. o pracownikach samorządowych.

Rozdział 3. Postanowienia końcowe

§ 14. Wykaz stanowisk, kategorie szaseregowania i minimalne wymagania kwalifikacyjne osób zatrudnionych w Straży regulują stosowne przepisy dotyczące zasad wynagradzania pracowników samorządowych.

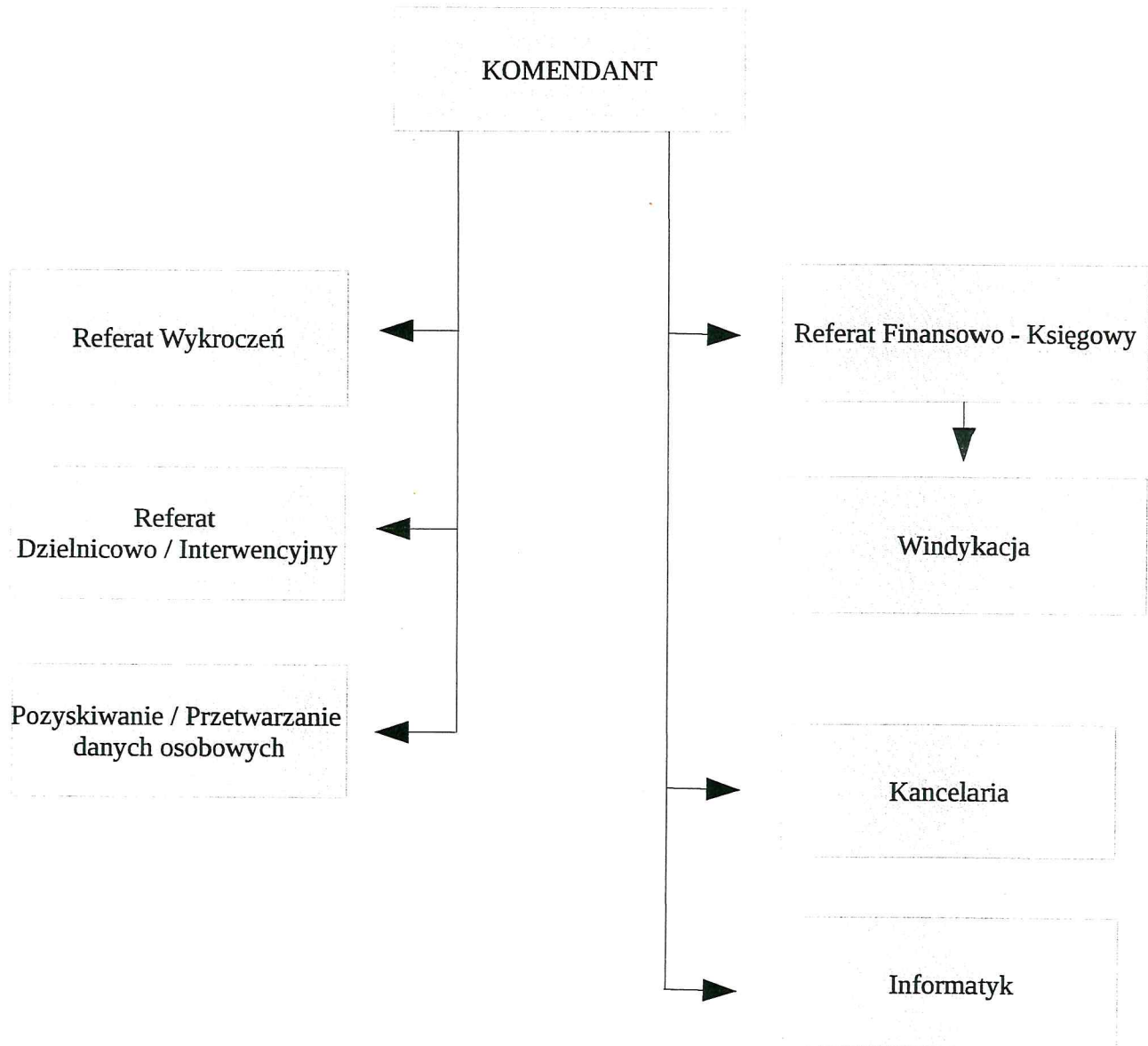
§ 15. Dokonywanie zmian w Regulaminie Straży Gminnej następuje w trybie jego nadania przez Radę Gminy Pruszcz Gdański.

Przewodniczący Rady



Marek Kowalski

STRUKTURA ORGANIZACYJNA STRAŻY GMINNEJ
GMINY PRUSZCZ GDAŃSKI



Uzasadnienie

Zgodnie z art. 8 ust. 2 ustawy z dnia 29 sierpnia 1997 r. o strażach gminnych - szczegółową strukturę organizacyjną straży określa regulamin nadany przez radę gminy. Rada Gminy Pruszcz Gdański uchwałą nr XVI/13/2008 z dnia 19 lutego 2008r. nadała Straży Gminnej Regulamin. W związku z koniecznością aktualizacji Regulaminu, zaistniała konieczność sporządzenia i przyjęcia nowego Regulaminu Straży Gminnej Gminy Pruszcz Gdański. Przyjęcie nowego Regulaminu jest podstawą do utraty mocy dotychczasowego Regulaminu Straży Gminnej. Dlatego też § 4 uchwały, o której mowa wyżej powinien utracić moc.

SPORZĄDZIŁ:

WNIOSKODAWCA:

SEKRETARZ GMINY

Małgorzata Grzegorzczak

WÓJT

Magdalena Kobielińska

